

SkiJo podpora pro specifikaci výrobků a generování tabulek výrobků

Koncepce:

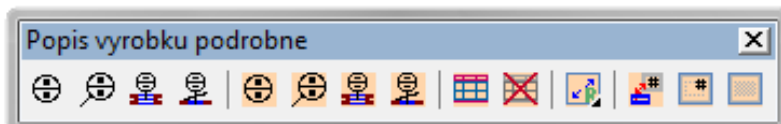
Podrobnější specifikace výrobků je ve SkiJu prováděna až po nakreslení hlavního výkresu - většinou půdorysu - umístováním kruhových odkazů - „bublin“.

SkiJo preferuje dělený odkaz - kdy horní půlkruh je vyhrazen číselné řadě a dolní půlkruh je vyhrazen specifikaci typu výrobku (truhlářské - T, ...), popřípadě návěští levé/pravé (truhlářské levé - TL, ...).

Dosavadní verze SkiJo umisťovala kruhové odkazy bez dalších údajů a bylo možno generovat jednoduchý kusovník. Tabulka vlastních výrobků byla poté kreslena odděleně - ručně, na základě uvedeného kusovníku.

SkiJo od v.27.0 má možnost umisťovat kruhové odkazy se skrytým obsahem dat, potřebným pro následné generování tabulky. Pokud má být tato podpora výrobků použita, je nutné výkresy s odkazy - většinou půdorysy - sdružit do jednoho výkresového souboru. zde budou rovněž vygenerovány tabulky výrobků.

Pro ovládání podpory výrobků byla nástrojová lišta „Popis výrobků podrobně“ rozšířena o nová tlačítka.



Nová tlačítka jsou oranžově podbarvená a slouží k:



- **vyvolání dialogu popisu** výrobků - opakování bez změny nastavení



- **vyvolání dialogu popisu** výrobků - šikmá vynášecí čára - bez uchopení



- **vyvolání dialogu popisu** výrobků - kolmá vynášecí čára - uchopení polov.



- **vyvolání dialogu popisu** výrobků - bez vynášecí čáry - uchopení koncový

Výše uvedená tlačítka mají tedy hlavní funkci stejnou, pouze přizpůsobí popis pro opakování/obecně/okno/dveře.

Možnost uvedeného přizpůsobení se však také vyskytuje i na konci funkce.

Reset/Popis-Výrobek/<Bod výrobku>: p

Co popisuješ - Okno/Dveře/Výrobek <Výrobek>: d

Reset/Popis-Dveře/<Bod výrobku>: koncový z



- vygenerování tabulek výrobků do aktuálního výkresu

Tabulky jsou zadány levým dolním rohem, jsou seskupeny podle typu výrobku. Vykreslení probíhá pro měřítko tisku 1:100 - výrobky jsou ve skutečné velikosti. Pokud je k dispozici náhled "Tabulky-výrobku", je zobrazen. Veškeré nové tabulky jsou seskupeny do skupiny "**Tabulky-výrobku**", předchozí tabulky jsou vymazány (pokud byly generovány SkiJo od verze 28.0). Při generování tabulek je možno využít předchozího bodu umístění, zadaného číslování a názvů akce.



- vymazání tabulek výrobků

K vymazání tabulek dojde, pokud byly generovány SkiJo od verze 28.0. Rovněž bude dána nabídka k vymazání jiných skupin tabulek - např. při ručním přejmenování skupiny vygenerovaných tabulek na "**Tabulky-výrobku-verze-1**" a pod..



- ovládání náhledu tabulek

- "S" - uložení

Při prvním generování tabulek je vhodné vyhradit dostatečné místo pro generované tabulky - displejem se "vzdálit". Po vygenerování tabulek pak provést optimální náhled na tabulky - "zoom" - a náhled uložit.

- "R" - obnovení

Tlačítkem bude zobrazen uložený náhled.

K obnovení náhledu dojde rovněž automaticky při generování tabulek.



- správce bloků - výkres-disk

Pomocí dialogu poskytne přehled bloků ve výkresu a na disku s možností znovunačtení z disku nebo uložení na disk, možnost vytvoření bloku, dále poskytne přehled diapozitivů-slide na disku s možností jejich vytváření, nabídne možnost mazání a přejmenování. Při použití doporučeného pojmenování bloků a slide - první znak "#" - se zobrazují pouze prvky-bloky výrobků - viz pevný filtr.

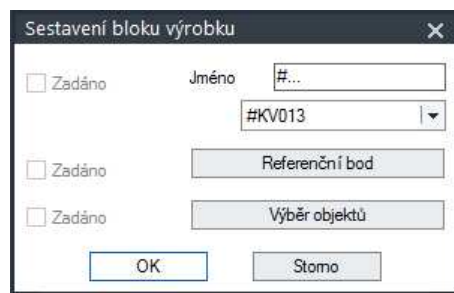
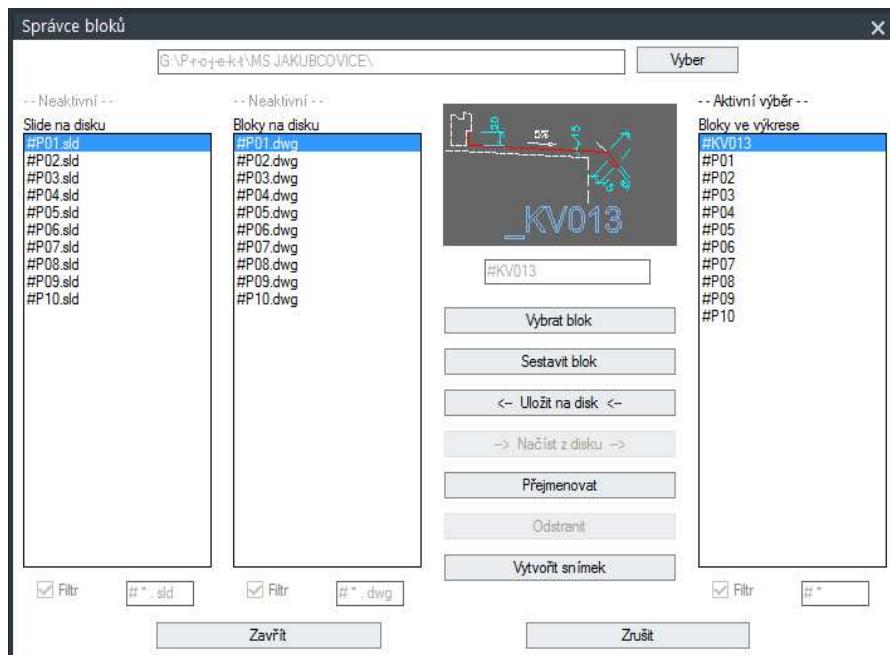
V horním řádku dialogu je uvedena cesta k zakázce - implicitně podle otevřeného výkresu. Po její změně výběrem libovolného souboru v jiné složce je možno bloky výrobků také tam z výkresu ukládat nebo je odtamtud do výkresu načítat.

V dialogu jsou uvedena jednoduchá jména bloků výrobků - např. **#P01** - plastový výrobek 01. Pro jednoznačnou identifikaci je doporučeno doplnit jméno i o kód zakázky. Blok výrobku by se tedy pro uvedenou zakázku mohl jmenovat např.

#MSJ_P01.

Podle aktivity výběru sloupce jsou aktivována výkonná tlačítka.

Při výběru "Sestavit blok" je aktivován další dialog sestavení bloku výrobku.



- **vyvolání příkazu _REFEDIT/REFEDIT** pro editaci bloku na místě

Příkaz CADu - slouží k samostatné editaci bloku - nakresleného výrobku.

Pokud grafické zobrazení výrobku v tabulce není optimální, je možno tuto funkci využít - prvek opravit či posunout. Tato úprava bude platná i do budoucna, při opětovném generování tabulek.

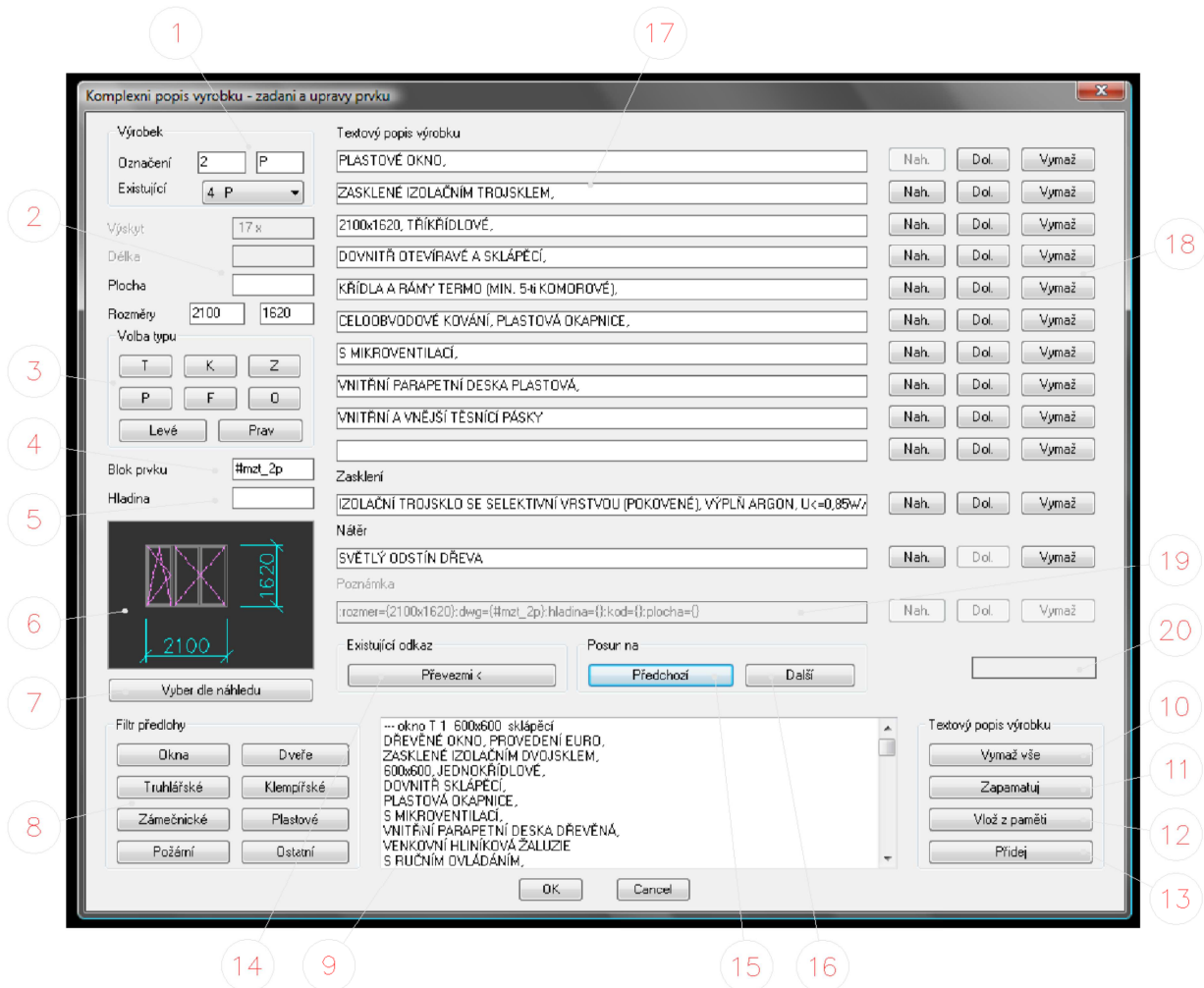


- **vyvolání příkazu _MSLIDE/VSNÍMEK** pro vytváření snímků

Příkaz CADu pro vytváření snímků výrobků. Tyto snímky jsou poté zobrazovány v dialogu popisu výrobků.

Pro vytvoření snímku můžete nyní komfortněji využít i správce bloků - viz výše.

Hlavní dialog podpory výrobků:



Popis činnosti hlavního dialogu:

1. Výrobek

Označení - dvě pole pro označení výrobku (2 P) - dle označení je výrobek specifikován, vyhledán a zobrazen. Údaje o výrobku jsou uloženy pouze po „OK“ hlavního dialogu a existenci odkazu (bubliny) ve výkresu nebo umístění nového odkazu (bubliny) do výkresu. Zde vždy začínáme, konkrétní výrobek specifikujeme nebo modifikujeme a použitím „OK“ a výběrem bodu označení uložíme - vložíme do výkresu nebo modifikujeme ve výkresu - prázdný vstup <enter> v příkazovém řádku po ukončení dialogu.

Po OK hlavního dialogu následuje příkazový řádek:

Reset/Popis-Výrobek/<Bod výrobku>: - ukázáním bodu bude vložen odkaz a provede se modifikace existujících - prázdný vstup <enter> zajistí modifikaci existujících bez nového vložení

Následuje výpis zprávy o činnosti:

Vloženo: 0 prvků. Nahrazeno: 0 starých prvků. Modifikováno: 0 prvků.

Existující - roletka obsahuje již použitá označení - odkazy (bubliny) ve výkresu - zvolením se zobrazí příslušný výrobek.

2. Statistika

Výskyt - zobrazuje aktuální počet odkazů (bublin) uvedeného označení. „0“ znamená, že označení není použito - je volné.

Délka - zobrazuje aktuální délku - dle délky úseček a křivek v zadané hladině. Slouží zejména pro výrobky klempířské. Pokud je vypočtena délka, je vypisována do tabulky - místo kusů.

Plocha - zobrazuje plochu specifikovanou u výrobku. Zde se i plocha zadává v m². Slouží zejména pro výrobky klempířské. Pokud je zadána plocha, je vypisována do tabulky - místo kusů nebo délky.

Rozměry - zobrazuje rozměry specifikované u výrobku. Zde se i rozměry zadávají. V další verzi budou sloužit pro celkovou statistiku - plochu všech oken a pod..

3. Volba typu

Volbou tlačítka je do druhého pole označení zapsán předvolený typ výrobku popřípadě návěští Levé/Pravé L/P. Uvedení jiného typu způsobí, že výrobky budou generovány do tabulky „Jiné“.

4. Blok prvku

Specifikuje jméno bloku a slide, který k výrobku přísluší - „např. z okna ve fasádě uděláme blok (třeba #OKNO_1T) a slide (#OKNO_1T). Blok uložíme na disk pokud nejsou pohledy také součástí výkresu s „bublinami“. Použitý název zapíšeme do uvedeného pole.

Předpokládá se existence zakázky v samostatné složce a umístování všech jejich souborů-výkresů-bloků-slide do této složky. První znak jména "#" je doporučený - pro jednoznačnou identifikaci bloků do tabulek a přehlednější práci.

5. Hladina

Dle uvedeného názvu hladiny jsou vyhledávány úsečky a křivky do ní umístěné a je počítána jejich délka. Např. atiku obtáhneme čarou v uvedené hladině - tím je zajištěn výpočet délky atiky do tabulky.

6. Náhled

Zobrazuje dostupné slide výrobku, umožní vybrat náhled z dostupných předvoleb. Výběr možno zúžit použitím filtru předlohy.

7. Vyber dle náhledu

Dle náhledu vybere předlohu celého výrobku. Výběr možno zúžit použitím filtru předlohy.

8. Filtr předlohy

Zúží nabídku předloh na zvolený filtr.

9. Textové předlohy

Položky výrobku možno naplnit uvedenými předlohami. Vybíráme jakékoliv texty mezi řádky „---“ „...“ datový řádek (začína dvojtečkou) určuje speciální parametry - rozměry, blok, plochu a pod..

10. Vymaž vše

Vymaže všechny údaje o výrobku z dialogu. Údaje o výrobku jsou uloženy pouze po „OK“ hlavního dialogu a ukončení funkce - viz bod 1.

11. Zapamatuj

Zapamatuje všechny údaje o výrobku z dialogu pro opětovné vložení - např. do jiného výrobku.

12. Vlož z paměti

Zapamatované údaje vloží do dialogu. Údaje o výrobku jsou uloženy pouze po „OK“

hlavního dialogu a ukončení funkce - viz bod 1.

13. Přidej

Přidá vybrané texty z textových předloh - 9. Údaje o výrobku jsou uloženy pouze po „OK“ hlavního dialogu a ukončení funkce - viz bod 1.

14. Převezmi

Naplní dialog údaji z výrobku vybraného ve výkresu.

15. Předchozí

Listuje ve výrobcích - zmenšení čísla o 1.

16. Další

Listuje ve výrobcích - zvětšení čísla o 1.

17. Textový popis výrobku

Pole pro textové popisy výrobku.

18. Ovládání textových popisů

Posuny a výmaz řádků textových popisů.

19. Poznámka - datový řádek

Řádek pro uložení speciálních parametrů výrobku - rozměry, název bloku, plocha a pod..

20. Pole speciálních kódů

Informační pole speciálních kódů - pouze text/2 pole/3 pole

Příkazový řádek po OK v hlavním dialogu výrobků:

Příkaz: SKJVVYRO

Probíhá sumarizace prvků

Reset/Popis-Výrobek/<Bod výrobku>:

Zadání parametrů značky po volbě „Reset“:

Reset/Popis-Výrobek/<Bod výrobku>: r

Výška textu [mm] <2.5>:

Natočení <0.0>:

Vrstva <POPIS_VYROBKU>:

Reset/Popis-Výrobek/<Bod výrobku>:

Úprava odkazu po volbě „Popis“:

Reset/Popis-Výrobek/<Bod výrobku>: p

Co popisuješ - Okno/Dveře/Výrobek <Výrobek>: d

Reset/Popis-Dveře/<Bod výrobku>: koncový z

Reset/Popis-Výrobek/<**Bod výrobku**>:

- určete umístění nového odkazového kolečka

- <enter> - žádné další vložení, pouze modifikace existujících nebo ukončení

funkce (zde nezadávejte ESC - nedošlo by k modifikaci existujících)

Vloženo: 0 prvků. Nahrazeno: 0 starých prvků. Modifikováno: 1 prvků.

- závěrečná zpráva o provedených činnostech

Příkazový řádek po volbě generování tabulek:

Příkaz: SKJVYTA

Probíhá sumarizace prvků

Akce-Akce-1-Akce-2/Výkres-21/Skupina-Ano/<Startovací bod tabulek - enter pro předchozí>:

Zadání zakázky po volbě „Akce“:

Akce-Akce-1-Akce-2/Výkres-21/Skupina-Ano/<Startovací bod tabulek - enter pro předchozí>: a

Akce 1 <Akce-1>: Sportovní hala

Akce 2 <Akce-2>: Bohumín

Akce-Sportovní hala-Bohumín/Výkres-21/Skupina-Ano/<Startovací bod tabulek - enter pro předchozí>:

Zadání číslování výkresů po volbě „Výkres“:

Akce-Sportovní hala-Bohumín/Výkres-21/Skupina-Ano/<Startovací bod tabulek - enter pro předchozí>: v

První výkres číslo <21>:

Akce-Sportovní hala-Bohumín/Výkres-21/Skupina-Ano/<Startovací bod tabulek - enter pro předchozí>:

(truhlářské výrobky jsou první a mají číslo nastavené, klempířské + 1, zámečnické + 2, plastové + 3, požární + 4, ostatní + 5, jiné + 6)

Nastavení seskupení po volbě „Skupina“:

Akce-Sportovní hala-Bohumín/Výkres-21/Skupina-Ano/<Startovací bod tabulek - enter pro předchozí>: s

Tabulky do skupiny - Ano/Ne <Ano>:

Akce-Sportovní hala-Bohumín/Výkres-21/Skupina-Ano/<Startovací bod tabulek - enter pro předchozí>:

Akce-Sportovní hala-Bohumín/Výkres-21/Skupina-Ano/<**Startovací bod tabulek - enter pro předchozí**>:

- vyberte bod začátku tabulek (levý dolní) na volném místě ve výkresu - s dostatečnou rezervou - aby případné úpravy tabulek (pro 2 pole apod.) proběhly regulérně (na displeji - mimo displej se neprovedou)

- pokud jsou tabulky vkládány opětovně, je možno použít "enter" pro předchozí polohu tabulek